

BISTRO SUITE

v.4.2

Blitz!Kasse © Bistro
Software für Schnellgastronomie
und
Tresenverkauf

Copyright ©2001-2010
Friedrichstrasse 36 RG
90408 Nürnberg

<http://www.compilager.de>

<http://www.pos-pro.de>

Handbuch. Stand 31.01.2010

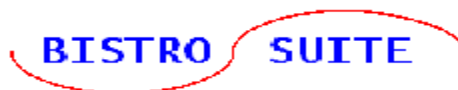
Compilager.de –HardwareShop –>

www.COMPILAGER.de

Inhalt

Inhalt	2
Lizenz	3
Vorwort	5
Kassenfunktionen	5
Stammdaten	6
Hardware-Voraussetzungen	6
Kassenbetrieb	7
Hauptbildschirm, Passworteingabe	8
Haupttasten	8
Taste „EXIT“	9
Taste „Abmelden, Benutzerwechsel“	9
Taste „Ebene-Umschalter“	9
Taste „Letzten Bon wiederholen“	10
Taste „STORNO“	10
Taste „Berichte“	11
Taste „SETUP“	11
Taste „Sonstige Artikel“ bzw. Freier Artikel	12
Bedienerumsatz bzw. X-Abschlag	12
Manuelle Geldladeöffnung	12
Taste „Kassieren“	12
Bedienerabbat	13
Eingabe des Rabattes als Prozentwert	13
Bon mit Laufzettel	14
Verwaltung	14
Firmendaten Eintragung oder Änderung	15
PERSONALVERWALTUNG / Kellnerverwaltung	16
Geräte-Manager	17
Druckereinstellungen	18
Line Feed – Zeilenvorschub	18
Kassenladeöffnung	18
Schneidevorrichtung	18
Standart-Einstellungen	19
Kundendisplay	19
Kasseneinstellungen, MwSt. Sätze	19
Bon-Einstellungen, Werbungstexte usw..	20
Bon-Kopfzeilen	20
Bon-Fußzeilen	20
Sondereinstellungen	21
Datenbank sichern	21
Sonderoptionen	21
Datenbank für den Erstbetriebvorbereiten	21
Warengruppe und Speisekarte-Einstellungen löschen	21
Warengruppe	22
Speisekarte	23
Abrechnung / Übersicht	24
Z-Abschlagliste / Übersicht Tagesabschlüsse	25
Z-Abschlag – Tagesabschluss	25
Kassenjournal	27
Bonstorno	27
Kellnerschlüssel festlegen	29
Softwareaktivierung	30
Kompatibilitätsliste	32

Lizenz



Lizenz-Vereinbarung

1. Copyright / Urheberrecht

Dieses Programm und die zugehörigen Unterlagen unterliegen dem Urheberrecht. Kein Teil des Programms und/oder des Handbuchs dürfen kopiert, vervielfältigt oder auf irgendeine andere Art und Weise weitergegeben werden, ohne das hierzu die schriftliche Genehmigung des Copyright-Inhabers Gennadiy Mindel, Friedrichstrasse 36. 90408 Nürnberg vorliegt.

2. Lizenz

Sie haben mit diesem Programm das einfache Recht erworben, es nur auf einem einzelnen Rechner zu verwenden. Das Programm darf materiell von einem Computer auf einen anderen übertragen werden, vorausgesetzt, dass das Programm jeweils nur auf einem Rechner verwendet wird. Das Programm darf nicht elektronisch über ein Netz von einem Computer auf einen anderen übertragen werden. Haben Sie eine Netzwerklizenz erworben, dürfen Sie das Programm auf allen Computern Ihres lokalen Netzwerkes nutzen. Es ist nicht gestattet, Kopien dieses Programms bzw. seines Handbuchs Dritten zugänglich zu machen. Diese Lizenz ist nicht übertragbar.

3. Sicherheitskopie

Sie dürfen lediglich eine (1) Sicherheitskopie von diesem Programm erstellen. Die Copyright-Anzeige muss reproduziert und der Sicherheitskopie beigelegt werden.

4. Haftungsausschluss und Garantie

Programm und Handbuch wurden mit größter Sorgfalt erarbeitet. Wir können jedoch für eventuell verbliebene falsche Angaben sowie Programmfehler und deren Folgen weder eine juristische Verantwortung noch irgendeine Haftung übernehmen. Das Risiko bezüglich der Ergebnisse und Leistungen des Programms wird von Ihnen getragen.

Wir garantieren dem rechtmäßigen Käufer der Software, dass die zum Lieferumfang gehörenden Disketten frei von Material- und Verarbeitungsfehlern sind. Sollte eine Diskette wider Erwarten doch einen Mangel aufweisen, werden wir diese kostenlos ersetzen, wenn sie innerhalb von sechs Monaten nach Kaufdatum an uns zurückgesandt wird. Diese Garantie erstreckt sich weder auf die Softwareprogramme selbst, welche in der "vorliegenden Form" geliefert werden, noch auf Disketten, die unsachgemäß behandelt oder beschädigt wurden.

5. Lizenzdauer

Diese Lizenz ist bis zu ihrer Beendigung wirksam. Sie können sie beenden, indem Sie das Programm inklusive Handbuch und Kopien vernichten. Die Lizenz endet ebenfalls, wenn Sie irgendeiner Kondition dieses Vertrags nicht nachkommen. Sie erklären sich einverstanden, bei einer solchen Beendigung das Programm inklusive Handbuch und Kopien zu vernichten.

Eine eventuelle Unwirksamkeit einzelner Bedingungen und Konditionen dieses Vertrags berührt nicht die Gültigkeit der übrigen Bedingungen und Konditionen.

Copyright © Fa. Compilager.de Inh. Gennadiy Mindel, Friedrichstrasse 36. 90408 Nürnberg

Urheberrechtshinweis

Copyright © 2010 by Fa. Compilager.de

Das Programm **BISTRO!SUITE** und dieses Handbuch sind urheberrechtlich geschützt.

Kein Teil dieses Handbuchs darf ohne schriftliche Genehmigung des Urhebers kopiert, vervielfältigt oder auf irgendeine andere Art und Weise weitergegeben werden. In diesem Handbuch erwähnte, gesetzlich geschützte Warenzeichen und Namen sind nicht immer als solche gekennzeichnet. Dies berechtigt nicht zu der Annahme, dass diese im rechtlichen Sinne als frei anzusehen sind.

Mit dem Kauf des Pakets erwerben Sie das Recht, das Programm auf einem Computer zu installieren und zu benutzen. Bitte lesen Sie dazu die Lizenzbedingungen, die Sie zusammen mit dem Programm erhalten haben.

Nachdruck oder Vervielfältigung des Handbuchs ist ausdrücklich untersagt.

Verstöße werden strafrechtlich verfolgt.

Haftungsausschluss

Die Fa. Compilager.de übernimmt keinerlei Haftung für die Verwendung von Produkten oder Software, die nicht in diesem Dokument erwähnt werden.

Ebenso übernimmt sie keine Haftung, falls die Verwendung dieser Produkte bestehender und zukünftiger Lizenz- oder Patentrechte Dritter verletzt. Die Fa. Compilager.de behält sich das Recht vor, Änderungen an dem hierin beschriebenen Produkten ohne vorherige Ankündigung durchzuführen. Diese Publikation kann ohne vorherige Ankündigung geändert werden.

Vorwort

BISTRO!SUITE ist eine leistungsfähige Kassensoftware, die speziell für die – Schnellgastronomie bzw. den Speisenverkauf am Tresen entwickelt wurde.

Einsatzgebiet sind z.B. Cafe, Imbiss, Bäckereien, Schnellrestaurants und alle Verkaufsstellen mit direktem Thekenverkauf.

Bistro!Suite ist intuitiv und leicht zu bedienen. Das heißt, auch Aushilfen können auf Anhieb bonieren.

Kurze Einschulungszeiten helfen Ihnen Kosten zu sparen. Jeder der in der Lage ist Computer einschalten, kann auch mit unserer Software sofort und ohne Einschulung arbeiten.

Bistro!Suite läuft unter Windows auf PC-Kassen oder handelsüblichen Standard-PC's. Touchscreens und POS-Terminals und arbeitet mit fast allen Windows-fähigen Bondruckern zusammen. **BISTRO!SUITE** Unterstützt noch viele weitere gängige POS Komponenten wie RFID, Kassenschublade, Kundendisplay und weitere Kassenperipherie werden über integrierte Treiber direkt angesteuert, so dass das System schnell und einfach in Betrieb genommen werden kann.

Die Kasse kann vollständig per Touch-Screen bedient werden und gewährleistet so eine schnelle Abwicklung des Verkaufsvorgangs.

Die Software bietet Ihnen alle wichtigen Funktionen für den Kassenbetrieb, wie Stammdatenverwaltung, Berichte und Auswertungen.

Kassenfunktionen

- ✓ Touch-Screen-Bedienung
- ✓ 40 Warengruppen mit je 40Artikeln
- ✓ Kassierer mit individuellen Zugriffsrechten
- ✓ Warengruppen-Verwaltung
- ✓ Positions-Storno, Bon-Storno
- ✓ Rabatt / Preisnachlass in Prozent
- ✓ Bon-Historie
- ✓ Kassenbericht
- ✓ Bon/Quittungsdruck
- ✓ mit frei konfigurierbaren Kopf- und Fußzeilen
- ✓ Funktion "Bondruck Ja/Nein"
- ✓ Manuelle Geldladeöffnung

Ansteuerung von

- ✓ BON-Drucker
- ✓ Kassenlade
- ✓ Kellnerschloss
- ✓ Kundendisplay,
- ✓ Kellnerabrechnung

- ✓ Tagesbericht
- ✓ Kassenabschluss mit Nullstellungsfunktion
- ✓ Datensicherungsfunktion

Stammdaten

- Artikel und Warengruppen
- Kassierer mit individuellen Zugriffsrechten

Hardware-Voraussetzungen

- Windows 98 / 2000 / XP / Vista
- mind. 233 MHz CPU, mind. 64 MB RAM bzw. Mindestanforderungen des Betriebssystems
- 70 MB freier Festplattenplatz zzgl. Speicherplatz für Daten
- Bildschirmauflösung SVGA 800x600 Punkte
- Touch-Screen empfohlen

Kassenbetrieb

Der Kassenbetrieb ermöglicht ein schnelles und einfaches Kassieren. Besonderer Wert wurde auf eine einfache Bedienung gelegt, so dass Sie auch ohne lange Schulung sofort starten können.

Die Kellneranmeldung erfolgt durch Eingabe des Kellner-. Alternativ kann selbstverständlich auch ein Kellnerschloss verwendet werden. Das Kellnerpasswort kann jederzeit vom Chef bzw. Administrator geändert werden.

Anmeldung ✖

Admin-Passwort bei der Auslieferung: 0000

Anmelden

BistroSuite(c)2001-2010 Compilager.de

1	2	3	0
4	5	6	
7	8	9	C

Der Hauptschirm von Bistro!Suite

Das Erste, was Sie nach der Installation von **BISTRO!SUITE** und Passwordeingabe (beim ersten Start 0000) sehen ist der **BISTRO!SUITE** Hauptschirm:



Um einen Artikel zu Buchen können Sie entweder bei Touchscreen-Betrieb eine Touch-Taste berühren. Für mehrmaliges Buchen desselben Artikels einfach mehrmals auf die Touchtaste drücken oder Bildschirmtaste „+Menge“ oder „-Menge“ betätigen.

Der Touchscreen ist in mehrere Bereiche aufgeteilt.

Der linke Teil ist das Buchungsfeld mit allen gebuchten Artikeln und dem aktuellen Endpreis.

In der rechten Seite befinden sich die 40 Touch-Tasten für Warengruppen, mit denen Sie zwischen verschiedene Speise- und Getränkegruppen und etc. umschalten können.

Jede Warengruppe kann bis 40 Artikel beinhalten.

In dem oberen Bereich befinden sich das Feld „SUMME“ und die **9 Haupt-Touch-Tasten**, mit denen Sie das Programm im Kassensbetrieb steuern können.



Taste EXIT

- Hiermit beenden Sie Bistro!suite. Falls in BONitSetup eingestellt, werden Sie auch noch nach der Berechtigung dazu gefragt (Code-Eingabe).



bzw. Benutzerwechsel

diese Funktion ist für jeden Nutzer immer verfügbar.

Klicken Sie auf diese Taste um den aktuell angemeldeten Bediener zu wechseln (z.B. Schichtwechsel)/ aktive Benutzer wechseln /



Ebenen-Umschalter



Mit dem Ebenen-Umschalter können Sie zwischen den Touchebenen „Warengruppe“ und „Speise“ umschalten



Letzten Bon wiederholen



Bei der Betätigung dieser Taste wird letzter gedruckter Bon wiederholt. Bzw. eine Kopie vom letzten Bon gedruckt.



Storno-Taste



Hier befindet sich auch die Sofort-Storno-Taste

Beim Fingerdruck auf diese Taste wird aktueller Artikel gelöscht (Als aktuellen Artikel bezeichnet man einen Artikel, welcher bereits im Buchungsfeld mit Lichtbalke markiert ist.)



Taste - „Berichte“



Fenstertaste ruft Fenster „Berichte“ für laufenden Bediener auf den Bildschirm auf.

BERICHTE

✕

◀ **Februar 2010** ▶

	Mo	Di	Mi	Do	Fr	Sa	So
4	25	26	27	28	29	30	31
5	1	2	3	4	5	6	7
6	8	9	10	11	12	13	14
7	15	16	17	18	19	20	21
8	22	23	24	25	26	27	28
9	1	2	3	4	5	6	7

📅 Heute: 14.02.2010

Bediener:

Scheinwald ▼

Bediener-Umsatz

KassenJournal

TagesUmsatz

Zeitraum von

bis



Setup-Taste



Mit einem Klick auf die Schaltfläche " gelangen Sie in die Setup-Funktionen der Software. Sie werden Sie nach dem Passwort gefragt. Eingabe des Passwortes entweder über Tastatur / Berührung mit dem Kellnerschloss.

Sollten Sie für den Bediener keine Berechtigung festgelegt haben, so gelangt er nicht in das Verwaltungsfenster.

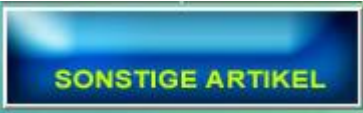
In dem unteren linken Bereich befinden sich die 4 Touch-Tasten, mit diesen können Sie in dem Buchungsfeld navigieren und die Warenmenge korrigieren.



In dem unteren rechten Bereich befinden sich die 2 Touch-Tasten,



Sonstige Artikel

Darunter befindet sich auch die Taste  für die manuelle Eingabe der Artikel – Speise per Touchscreen-Virtuallastatur.



Bedienerumsatz bzw. X-Abschlag

Durch Betätigung dieser Taste erhält jeder Kellner die Möglichkeit, sich über den eigenen Umsatz zu informieren.



Taste GELDLADE

Manuelle Geldladeöffnung



Taste Kassieren

Diese Taste betätigen Sie um einen Buchungsvorgang zu starten:



Bediennerrabatt

Das maximale Prozent des Rabattes kann in PERSONALVERWALTUNG individuell für jeden Kassierer über Chef /Administrator festgelegt werden.

Eingabe des Rabattes als Prozentwert in dem ganzen Bondruck...

Nach dem Drücken der Taste „Kassieren“ in Hauptfenster kommt Menüfenster „Zahlung“

In Feld „TOTAL“ wird die Summe, welche der Kunde bezahlen soll, angezeigt

In Feld „Gegeben“ sollten Sie die Summe eingeben, welche vom Kunden erhalten wurde.

(wenn keine Angabe erfolgt, wird die gleiche Summe berechnet). In Feld „Zurück“ wird automatisch Restsumme angezeigt, welche an den Kunden zurückgezahlt soll.

Nach Fingerbetätigung der Taste „Rabatt“ wird Feld „Rabat in %“ aktiviert (wenn keine Angabe gemacht wird, bleibt der Wert 0%).

Die Vergabe eines Rabattes gilt nur für die gesamte Ware / für den kompletten Bondruck bzw. für die gesamte Summe

Mit Drücken der Taste /Drucken/ kann automatisch eine Prozentzahl 0% vergeben werden.

Bon mit Laufzettel

Mit Betätigung dieser Taste wird zusätzlich zu dem Artikel ein Laufzettel / Talon gedruckt.

Verwaltung

nur für Benutzer mit Administrationsrechten verfügbar



Eintragung oder Änderung Firmendaten

nur für Benutzer mit Administrationsrechten verfügbar

FIRMENDATEN	
Firmenname	Restaurant Marktkauf
Strasse	Rothenburgerstr. 78
PLZ / ORT	90445 Nürnberg
St.Nr.	XXXXXXXXXX
UST-ID-Nr.	XXXXXXXXXXXX
TELEFON	0911-32425563453
eM@il	kower@fer.de
BLZ	76020000
Kto.Nr.:	9040003004
Bank	Sparkasse

Speichern

Tragen Sie in diesem Fenster Ihre Daten mit der PC-Tastatur ein.

Diese Daten werden teilweise für die Anzeige im Bistro!Suite Hauptschirm und im Bon-Layout verwendet.

PERSONALVERWALTUNG/Kellnerverwaltung

nur für Benutzer mit Administrationsrechten verfügbar

ID	Name	Vorname	Passwort	Adresse	Telefon	Rabatt in	Adm.Recht.
123	Anton	Levenguk	1		0911-234556	5,00	Nein
129	Wera	Zapasa	2			20,00	Ja
130	Ira	Puska	8				Nein
▶ 131	Lisa	Maska	34				Nein

als Administrator markieren

Satz löschen Satz einfügen Speichern

In diesem Fenster können Sie Benutzer erfassen und die Benutzerdaten ändern
Die Anzahl der Kellner /Bediener ist nicht limitiert. Es können mehrere Bediener die Kasse benutzen.

In diesem Fenster können folgende Funktionen durchgeführt werden:

- ✓ Kassierer anlegen / Passwort wechseln
- ✓ Bearbeiten der bereits existierenden Daten
- ✓ Löschen der Daten

Das maximale Prozent des Rabattes kann in PERSONALVERWALTUNG individuell für jeden Kassierer eingegeben werden.

Bitte vergessen Sie nicht einen Benutzer als Administrator zu merken!

Geräte-Manager

nur für Benutzer mit Administrationsrechten verfügbar

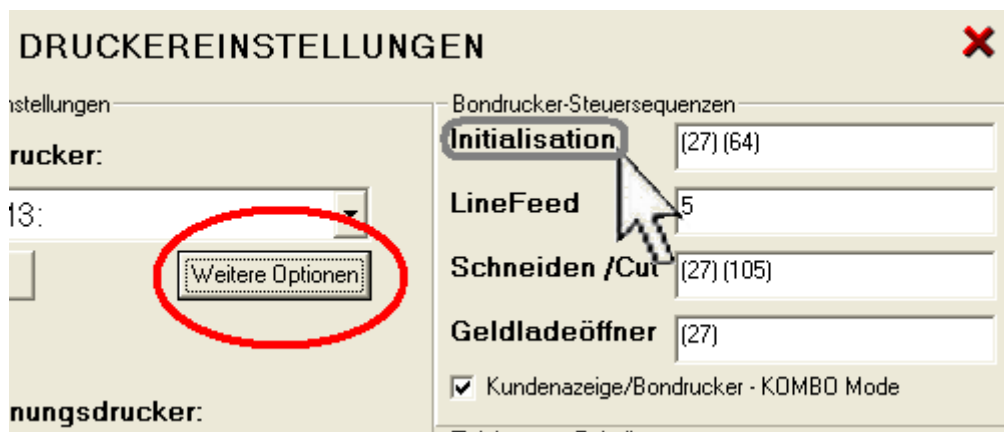
Zeichen	ASCII-Wert
À	142
Ù	154
Ö	153
ä	132
ö	148
ü	129
ß	225
€	238
*	

Um die Geräteeinstellungen einzurichten, loggen Sie sich als Administrator bei Software ein /Standartpasswort „0000“, oder Ihr eigenes/

Die Kasse lässt sich als Registrierkasse für den Ladenverkauf in Kombination mit Bondrucker, Schublade und POS-Display (zweizeiliges und 20-stelliges Display mit serieller Schnittstelle, Escape-Sequenzen zur Ansteuerung können konfiguriert werden) einsetzen.

In diesem Fenster können Sie Ports an welche Bondrucker, Rechnungs- bzw. Listendruker, Kassenschublade und Kundenanzeige angeschlossen sind, definieren.

DRUCKEREINSTELLUNGEN



Hier können Steuersequenzen zum Bondrucker- Initialisierung, Öffnen der Kassenlade und zum Abschneiden des Kassenbons eingetragen werden.

Line Feed – Zeilenvorschub

Hier können Sie eingeben, wie viele Leerzeilen der Drucker machen soll, nachdem er den Bon druckt.

Die Eingetragenen Zeichen werden an den Drucker gesendet, wenn Sie auf der Sequenzbezeichnung anklicken.

Kassenladeöffnung

Damit sich die Kassenlade öffnet, kann diese am Bondrucker angeschlossen sein. Das funktioniert nur dann, wenn Ihr Bondrucker einen solchen Anschluss hat.

Auch kann zum Öffnen der Kassenlade einen Öffner über USB oder RS232 verwendet. Zusätzlich müssen Sie den COM-Port wählen, an dem der Öffner angeschlossen ist. Auch wenn der Öffner über USB angeschlossen ist wird ein "virtueller COM-Port" zugewiesen (z.B. COM8).

Wählen Sie den korrekten Port und testen Sie Ihre Einstellungen mit "Test".

Schneidevorrichtung

Damit die **Schneidevorrichtung** Ihres Bondruckers richtig funktionieren kann, soll ein Steuerzeichen zum Abschneiden des Kassenbons an den Bondrucker gesendet werden. Der Bondrucker muss hierzu eine Abschneidevorrichtung haben. Die Steuerbefehle für die Kassenschublade und für Abschneidevorrichtung entnehmen Sie bitte dem Druckerhandbuch.

Software-Standard-Einstellungen:

Steuerbefehle für Epson-kompatible Bondrucker

Bei EPSON-Druckern für die Kassenlade 27, 112, 0, 10, 10 einstellen.

Bei EPSON-Druckern zum Abschneiden des Bons 29,86,0 einstellen.

Kundendisplay

Hier werden die Einstellungen für das serielle Kundendisplay vorgenommen. Es können alle gängigen Epson-Kompatible Kundendisplays (ESC/POS) und kompatible Geräte (z.B. Jahrtech) angeschlossen werden. Das Display muss nicht unbedingt direkt am PC an einer seriellen Schnittstelle angeschlossen werden, sondern ist auch über Bondrucker (EPSON- Kombi-Mode) steuerbar. Damit Ausgaben an das Display erfolgen, soll der serielle Port, an welchen die Kundenanzeige angeschlossen ist, ausgewählt werden.

Kasseneinstellungen

Geben Sie hier Prozentsätze für Ihr Land ein.

Die Währung für die Preise in Bistro!Suite richtet sich nach den Windows Einstellungen. Wenn in Ihrer Systemumgebung als Währung „DEM“ mit dem Währungssymbol eingestellt ist, wird diese Währung auch automatisch in Bistro!Suite verwendet.

Bon-Einstellungen

BONEINSTELLUNGEN - Werbungstexte

Bon-Kopfzeile

Öfnungszeiten
Mo.-Fr. 08.00 - 20.00
Sa. 9.00 - 22.00
So. 9.00 - 18.00

Bon-Fusszeile

Vielen Dank fuer Ihren Besuch

Bewirtungsbeleg

Bewirtungsaufwand Angabe
Par. 4, Abs5 Ziff.2 ESTG

Bewirtete Personen:

Anlass der Bewirtung:

Hoeche der Aufwendungen:

Bei Bewirtung im Restaurant

Testausdruck Speichern Testausdruck

Tragen Sie in dieses Fenster Werbungs- und Bewirtungstext mit der PC-Tastatur in der Maske ein. Standartetexte sind schon eingetragen Sie können die Standartexte jede Zeit ändern.

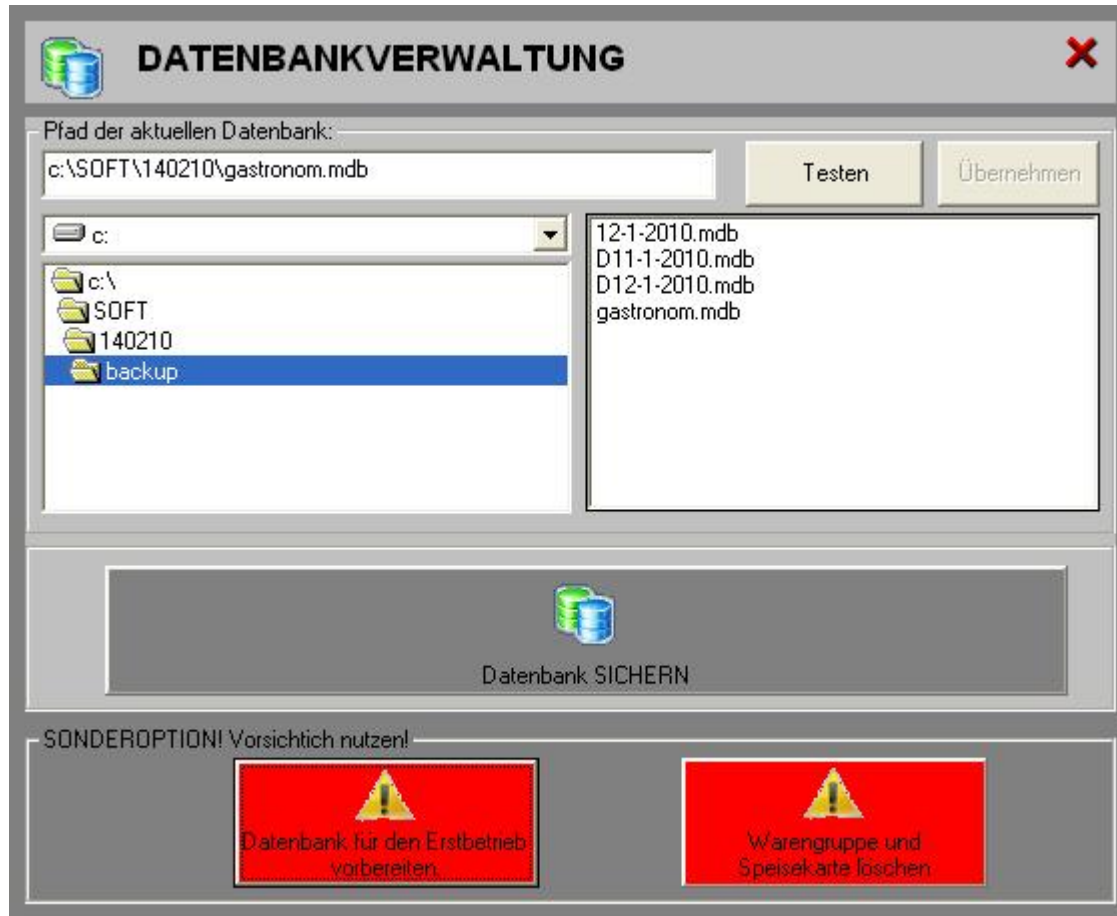
Kopfzeilen

Hier geben Sie den Text ein, der als erstes, oben auf dem Bon gedruckt werden soll. Dieser Text wird automatisch auf dem Bon zentriert.

Fußzeilen

Hier geben Sie den Text ein, der am Bonende gedruckt werden soll. Wenn dieser Text zentriert werden soll, können Sie dies hier durch eingeben von Leerzeichen (Blanks) im Text bewirken.

Sondereinstellungen



Pfad der Aktuellen Datenbank:

Datenbank Sichern

Mit dieser Aufgabe wird die aktuelle Datenbank gesichert.

Sonderoptionen

Datenbank für den Erstbetrieb vorbereiten und Warengruppe und Speisekarte löschen

Verwenden Sie diese Funktion, wenn Sie vom Testbetrieb in den Realbetrieb wechseln.

Sollten Sie einmal die Datenbank mit allen Bons und Buchungen auf „0“ setzen wollen, so können Sie das im Menüfenster Datenbankverwaltung unter dem Punkt „Datenbank für den Erstbetrieb vorbereiten“ tun. Auch dies können Sie über das Menüfenster „Kasseneinstellungen“ punkt „Sonder-Optionen“ tun.

Ebenso haben Sie hier die Möglichkeit Ihren kompletten Artikelstamm zu löschen. Zum Beispiel wenn Sie von der Demo-Version in die Vollversion wechseln und Ihre eigenen Artikel anlegen möchten.

Als Sicherheit, damit nicht unabsichtlich alle Daten gelöscht werden, werden Sie vor dem Löschen der Warengruppen und Speisekarte und „Datenbank für den Erstbetrieb vorbereiten“ nach der Admin-Passwort noch ein Mal aufgefordert Ihr Passwort als Administrator einzugeben, dies geschieht nur aus Sicherheitsgründen.

Warengruppe



Hier werden Warengruppen angelegt. Eine Warengruppe besteht aus der Gruppen-ID und aus der Bezeichnung (Kurzzeichen), die in die Eingabefelder eingetragen werden. Es kann bis 40 Warengruppen auf dem Bildschirm angezeigt sein. Jeder Artikel bzw./ Speise muss einer Artikelgruppe zugeordnet werden. Die Erfassung eines neuen Artikels (Speise) beginnt deshalb mit der Auswahl einer Artikelgruppe. Die Artikelnummer (PLU) wird automatisch generiert.

Speisekarte

Bitte Warengruppe auswählen:

Fischgerichte

Plu.N.	Artikel	Preis	MwSt
01001	Tintenfisch gebacken	2,45	7
01002	Fischstäbchen mit scharf	6,5	7
01003	Oktopus geback.	3,67	7
▶ 01004	Gefüllte-Fisch mit RotKarl	5,18	7


Speichern

Einfügen

Löschen

Hier werden die Artikel (Speisen, Getränke, Sonstiges) angelegt und geändert. Beim Anlegen eines Artikels muss im Feld "Warengruppe" einer Warengruppe gewählt werden. Nach dem Auswählen wird automatisch ein neuer Artikel mit der nächsten Nummer dieser Gruppe festgelegt

Abrechnung / Übersicht



BERICHTE

Bediener: **Alle**

Bediener-Umsatz

KassenJournal

TagesUmsatz

◀ Februar 2010 ▶

	Mo	Di	Mi	Do	Fr	Sa	So
4	25	26	27	28	29	30	31
5	1	2	3	4	5	6	7
6	8	9	10	11	12	13	14
7	15	16	17	18	19	20	21
8	22	23	24	25	26	27	28
9	1	2	3	4	5	6	7

📅 Heute: 12.02.2010

Zeitraum von 13.01.2010

bis 12.02.2010

Z-Abschlagliste / Übersicht Tagesabschlüsse

Hier können Sie ausgeführte Z-Abschläge bzw. Tagesumsätze ansehen und bei Bedarf ausdrücken.

Z-Abschlag-Journal
✖

Bediener	Data	Summ	
Boris	15.07.2009	0,00 T	
Boris	15.07.2009	0,00 T	
Boris	15.07.2009	0,00 T	
Boris	15.07.2009	0,00 T	
Boris	15.07.2009	0,00 T	
Boris	15.07.2009	0,00 T	
Boris	15.07.2009	0,00 T	
Boris	15.07.2009	0,00 T	
Boris	15.07.2009	0,00 T	
Boris	15.07.2009	0,00 T	
Boris	15.07.2009	-3,67 T	
vVera	16.07.2009	21,54 T	
vVera	16.07.2009	0,00 T	
vVera	16.07.2009	9,03 T	
vVera	16.07.2009	0,00 T	
vVera	17.07.2009	516,71 T	
vVera	17.07.2009	0,00 T	
vVera	17.07.2009	0,00 T	
vVera	22.07.2009	73,84 T	
vVera	30.07.2009	1.572,74 T	
vVera	06.08.2009	465,00 T	

Vorschau:

```

EURO
Netto Umsatz 1369,60
EURO
Eigeben          1572,74
Warenrückgabe 0,00

Umsatz mit MWST 1:
502,24EURO
Umsatz mit MWST 2:
1070,50EURO
Umsatz ohne MWST:
0,00EURO
MwSt    7 %   32,86 EURO
MwSt   19 %  170,28
EURO
Bonanzahl 36 (NN von
          
```

eine Kopie ausdrucken

Z-Abschlag – Tagesabschluss

Der Z-Abschlag, auch Tagesabschluss genannt ist die letzte Aktion an der Computerkasse. Er dient der Abrechnung aller, an der Computerkasse getätigten, Einnahmen sowie aller getätigten Umsätze pro Artikel. Der Z-Abschlag sollte nicht beliebig wiederholbar sein, da er das Saldo des Tages und die Basis für den Tag darstellt. Aus diesem Grund ist es dem Administrator / Chef nur ein Mal am Tag gestattet einen Z-Abschlag zu erstellen.

Diese Option soll am Ende des Tages ausgeführt werden. Dabei wird ein Z-Abschlag - Bericht gedruckt.

Hier werden alle Netto, Brutto und Mehrwertsteuer-Werte des Tages angezeigt.

DOKUMENTVORSCHAU


DOCUMENTVORSCHAU

Restaurant Marktkauf
Rothenburgerstr. 78
90445 Nuernberg
Tel. 0911-32425563453

Z-Abschlag
Laufende Nummer 79
von 06.08.2009 17:04:06 bis 09.08.2009 22:12:25

Bediener Wera
Gruppenabrechnung

Fisch	45,00	EURO
Fleisch	1525,00	EURO
<hr/>		
Umsatz Brutto	1570,00	EURO
Umsatz Netto	1467,29	EURO
<hr/>		
Eigeben	1570,00	EURO
Warenrückgabe	0,00	EURO
<hr/>		
Umsatz mit MWST 1:	1570,00	EURO
Umsatz mit MWST 2:	0,00	EURO
Umsatz ohne MWST:	0,00	EURO
MwSt 7 %	102,71	EURO
MwSt 19 %	0,00	EURO
Bonanzahl 20 (NN von 197 bis 216)		

 **Drucken**

Drucken:

Sie können den Kassen-Abschluss auf Bondrucker direkt auf dem Kassenbon drucken.

KASSENJOURNAL

Bon N	Artikel	Preis	Menge	Summe	Datum
204	SUMMA			26,04 €	07.08.2009
205	SUMMA			35,34 €	07.08.2009
206	SUMMA			35,34 €	07.08.2009
207	SUMMA			26,97 €	07.08.2009
208	SUMMA			17,67 €	07.08.2009
209	SUMMA			26,04 €	07.08.2009
211	SUMMA			11,88 €	07.08.2009
212	SUMMA			6,00 €	07.08.2009
213	SUMMA			18,00 €	07.08.2009
214	SUMMA			6,00 €	07.08.2009
215	SUMMA			5,58 €	07.08.2009
216	SUMMA			6,00 €	07.08.2009

Brutto	8944,03	Vollansicht	Bonvorschau	Liste ausdrucken
Netto	8559,16			
MwSt. gesamt	384,87			
MwSt 19%	183,78			
MwSt 7%	201,09			

In diesem Fenster können gedruckte Quittungen wiederholt gedruckt werden.

BONSTORNO



Bei der Betätigung dieser Taste wird Fenster Kassenjournal mit aktivierter Funktion „Waren Rückgabe“ ausgeführt.

KASSENJOURNAL						
Bon N	Name	Preis	Menge	Summe	Datum	
213	Öfen Spaß	3,00 €	1	3,00 €	07.08.200:	
213	SUMMA			18,00 €	07.08.200:	
214	Öfen Spaß	3,00 €	1	3,00 €	07.08.200:	
214	Öfen Spaß	3,00 €	1	3,00 €	07.08.200:	
214	SUMMA			6,00 €	07.08.200:	
215	Öfen Spaß	3,00 €	1	3,00 €	07.08.200:	
215	Öfen Spaß	3,00 €	1	3,00 €	07.08.200:	
215	SUMMA			5,58 €	07.08.200:	
216	Öfen Spaß	3,00 €	1	3,00 €	07.08.200:	
216	Öfen Spaß	3,00 €	1	3,00 €	07.08.200:	
216	SUMMA			6,00 €	07.08.200:	

Brutto	8944,03	Kurz Ansicht	Bonvorschau	Liste ausdrucken
Netto	8559,16	Waren Rückgabe		
MwSt. gesamt	384,87			
MwSt 19%	183,78			
MwSt 7%	201,09			

Hier finden Sie alle bereits gedruckte Kassenbons.

Um eine detaillierte Ansicht des aktuellen Kassenbons aufzurufen, drücken

Sie die Taste Kurzansicht / Vollansicht.

Markieren Sie mit Hilfe der Lichtbalke den gewünschten Kassenbon.

Die Suche des gewünschten Kassenbons erfolgt mit Hilfe der integrierten Suchfunktion – EINFACH NUMMER DES KASSENBONS, welches benötigt wird, mit Hilfe der TASTATUR eingeben.

Sie haben die Möglichkeit den beliebigen Artikel des Kassenbons, ganzen Kassenbon oder eine Gruppe zu stornieren (Wenn der Kunde / Klient NUR einen von mehreren gekauften Artikeln zurückgibt). Storno des Artikels / Kassenbons erfolgt mit Betätigung die Taste „Warenrückgabe“

Kellnerschlüssel festlegen

Zu dem Kellnerschloss bekommen sie auch Kellnerschlüssel. Jetzt müssen sie angeben welcher Kellner welchem Schlüssel zugeordnet ist. Öffnen Sie dafür das Fenster zum Einstellen der Mitarbeiterdaten. Geben Sie hier die Schlüsselnummer in Feld „PASSWORT“ ein, die diesem Mitarbeiter zugeordnet ist.

PERSONALVERWALTUNG								
ID	Name	Vorname	Passwort	Adresse	Telefon	Rabatt in	Adm.Recht.	
123	Anton	Levenguk	1		0911-234556	5,00	Nein	
129	Vera	Zapasa	2			20,00	Ja	
130	Ira	Puska	8				Nein	
▶ 131	Lisa	Maska	34				Nein	

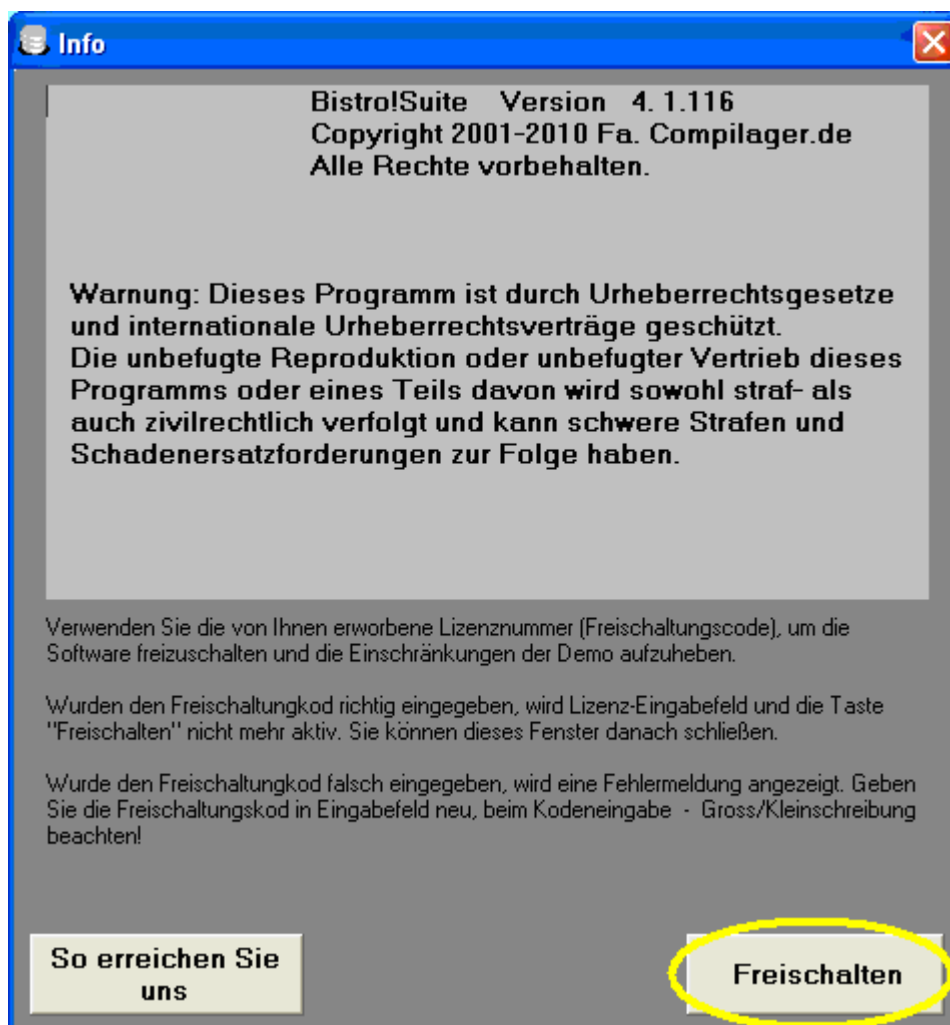
Kellnerschlüsseldaten

Jetzt kennen Sie alle wichtigen Verwaltungsoptionen von **Bistro-SUITE** und sind in der Lage **Bistro-Cash** entsprechend Ihren Anforderungen optimal einzustellen. Sie sind jetzt auch bereit mit dem Kassenprogramm erste Buchungen vorzunehmen. Sie brauchen sich um diese Testdaten keine Sorgen zu machen, weil Sie über das **Bistro-Cash Setup** jederzeit Ihre Datenbank wieder auf null und somit auf Start stellen können. Bei diesem Vorgang werden auch die erstellten Tagesabrechnungen automatisch mitgelöscht. Das ist nötig, damit Sie kein Durcheinander bei Ihren Umsatzdaten bekommen.

Softwareaktivierung



Beim Betätigung die Bildschirmtaste  öffnet sich Software-Informationfenster:



Um die Software frei zuschalten drucken Sie die Taste „Freischalten“
Um Ihnen Ihre Freischaltungskode (Lizenz) zu generieren, senden Sie uns bitte Ihren unterstehende Programmcode und die Kundennummer per Email an folgende E-Mail Adresse:

bistrosuite@blitzkasse.de oder per Fax an:+49 (0) 911 937 6681

Der Programmcode ist eine Rechner- Identifikation, welche sich automatisch während der Installation erzeugt.

Achtung! Diese Angabe ist besonders wichtig, da der Freischaltcode (Lizenz) nur auf dem Rechner funktioniert, auf dem die Software laufen soll.

Aus diesen Daten erzeugen wir Ihren Freischaltungscode (Lizenz), welcher Ihnen per E- Mail oder per Fax zugesandt wird.



Der Programmcode ist eine Rechner- Identifikation, welche sich automatisch während der Installation erzeugt.

Achtung! Diese Angabe ist besonders wichtig, da der Freischaltcode (Lizenz) nur auf dem Rechner funktioniert, auf dem die Software laufen soll.

Aus diesen Daten erzeugen wir Ihren Freischaltungskode (Lizenz), welcher Ihnen per E- Mail oder per Fax zugesandt wird.

Verwenden Sie die von Ihnen erworbene Lizenznummer (Freischaltungskode), um die Software freizuschalten und die Einschränkungen der Demo aufzuheben. Wurden den Freischaltungskod richtig eingegeben, wird Lizenz-Eingabefeld und die Taste "Freischalten" nicht mehr aktiv.

Sie können dieses Fenster danach schließen. Wurde den Freischaltungskode falsch eingegeben, wird eine Fehlermeldung angezeigt. Geben Sie die Freischaltungskode in Eingabefeld neu, beim Kodeneingabe - Gross/Kleinschreibung beachten!

Kompatibilitätsliste

Betriebssystem: Microsoft™ Windows™ NT, 98, 2000, XP

Kassendrucker: Thermobondrunder von Epson, Axiohm, NCR, TPG, Citizen, Star. Anschlussart: Seriell oder Parallel

Kassenschublade: alle über Bondrunder steuerbare Geldlade mit Epson-standard – Anschluss: RJ11/12/45)

Formular Drucker :

Alle Windowskompatible - A4-Drucker (Tintenstrahldrucker, Laserdrucker, Kombigeräte etc.)

100% Kompatibilität mit professionelle Kassensysteme von:

EPSON™

IM300 / IR300

IM310 / IR310

IM320 / IR320

Wincor Nixdorf™

Beetle M D1, D2

Beetle 5XL

Beetle XL-II D1, D2

NCR™

Bondrunder:

EPSON TM-T88, II, III, IV

EPSON TM-T90

EPSON TM-H6000, II, III

EPSON TM-H5000, II

NCR 7193, Axiohm™ A793

NCR 7194, Axiohm™ A794, TPG A794

NCR 7197, Axiohm™ A797

NCR 7158, TPG™ A758

SAMSUNG™ SRP-350

Citizen™ CBM1000

Kundenanzeige:

Jarltech 8034 (seriell)
EPSON DM-D alle Modelle (RJ45 Direkt -Anschluss)
DSP 800 (Seriell DSUB9)

Celeron™ ist ein eingetragenes Warenzeichen der Intel Corporation
Pentium™ ist ein eingetragenes Warenzeichen der Intel Corporation
BEETLE™ ist ein eingetragenes Warenzeichen der Wincor Nixdorf GmbH
Windows™ ist ein eingetragenes Warenzeichen der Microsoft Corporation
NCR™ ist ein eingetragenes Warenzeichen der NCR Corporation
EPSON™ ist ein eingetragenes Warenzeichen der SEIKO EPSON CORPORATION.

Copyright© Fa: Compilager.de 2001-2010

Alle Rechte vorbehalten, insbesondere (auch auszugsweise) die der Übersetzung, des Nachdrucks, Wiedergabe durch Kopieren oder ähnliche Verfahren.
Zuwiderhandlungen verpflichten zu Schadensersatz.
Alle Rechte vorbehalten, insbesondere für den Fall der Patenterteilung oder GM-Eintragung.

Liefermöglichkeiten und technische Änderungen vorbehalten.